

# 114年度永續發展（ESG）之計畫 及執行成效報告

114/11/05

# 菱生永續發展

## 與利害關係人溝通

### 6類主要利害關係人

本公司以GRI永續報導準則作為永續報告書的揭露依據。依據自身營運發展，總結出本公司主要利害關係人群體，包括：股東/投資人、客戶、供應商、員工、政府、及社區。

本公司持續透過定期與不定期的多元溝通管道，傾聽利害關係人的意見，每年至少一次將與各利害關係人溝通情形向董事會進行報告，最近一次提報日期為114年11月5日。114年與利害關係人溝通實績摘錄如後：更多與各利害關係人族群關注的內容，請參閱本公司永續報告書。



# 菱生永續發展

(承前頁)

## 與利害關係人溝通

| 對象           | 股東/投資人  | 客戶  | 供應商   |
|--------------|---|---|---|
| 關注議題         | <ul style="list-style-type: none"><li>➢ 經濟績效</li><li>➢ 新產品開發項目及時程</li></ul>   | <ul style="list-style-type: none"><li>➢ 綠色產品</li><li>➢ 產品所含金屬皆符合無衝突規範</li><li>➢ 符合RBA行為準則</li></ul>                       | <ul style="list-style-type: none"><li>➢ 產品品質與技術研發</li><li>➢ 供應鏈管理</li><li>➢ 營運財務績效</li><li>➢ 原物料無有害物質管理</li></ul>             |
| 溝通管道<br>(頻率) | <ul style="list-style-type: none"><li>➢ 股東會(每年)</li><li>➢ 設有發言人制度(不定期)</li><li>➢ 法人說明會(每年第四季)</li><li>➢ 發布營業收入(每月)</li><li>➢ 公開資訊觀測站、公司網站(即時更新)</li></ul> | <ul style="list-style-type: none"><li>➢ 客戶滿意度調查(每季)</li><li>➢ 客戶業務檢討會(每季)</li><li>➢ 客戶稽核(不定期)</li><li>➢ 拜訪(不定期)</li></ul> | <ul style="list-style-type: none"><li>➢ 供應商會議(每月)</li><li>➢ 供應商資料調查(每年)</li><li>➢ 供應商稽核(不定期)</li></ul>                        |
| 菱生的回應        | <ul style="list-style-type: none"><li>➢ 公司年報、財務報告、每月營收皆即時上傳公開資訊觀測站及本公司網站</li><li>➢ 透過發言人管道，即時回應投資人詢問</li></ul>  | <ul style="list-style-type: none"><li>➢ 不定期接受客戶稽核</li><li>➢ 透過業務檢討會、拜訪，加強夥伴關係</li></ul>                                   | <ul style="list-style-type: none"><li>➢ 持續關注供應商營運績效</li><li>➢ 重視供應商風險管理</li><li>➢ 執行供應商考核/稽核</li></ul>                        |
| 溝通成果亮點       | <ul style="list-style-type: none"><li>➢ 召開1次年度股東常會</li><li>➢ 受邀參加1場法人說明會</li><li>➢ 中/英文重大訊息公告各25則</li></ul>   | <ul style="list-style-type: none"><li>➢ 前15大客戶滿意度調查：<br/>客戶滿意度調查的各項平均分數介於7.5~9.0分(滿分10分)</li></ul>                        | <ul style="list-style-type: none"><li>➢ 要求供應商簽署環境管理物質不使用證明書，以達100%不使用環境禁用物質之日</li><li>➢ 執行盡責管理，特定供應商全數聲明不使用衝突地區金屬材料</li></ul> |

# 菱生永續發展

(承前頁)

## 與利害關係人溝通

| 對象           | 員工  | 政府  | 社區   |
|--------------|---|---|--|
| 關注議題         | <ul style="list-style-type: none"><li>➢ 公司治理</li><li>➢ 符合法令規範</li><li>➢ 勞資關係</li><li>➢ 薪資福利</li><li>➢ 職業安全與健康</li></ul>   | <ul style="list-style-type: none"><li>➢ 環境法規遵循</li><li>➢ 社會法規遵循</li></ul>   | <ul style="list-style-type: none"><li>➢ 社會參與</li><li>➢ 社區公益</li></ul>  |
| 溝通管道<br>(頻率) | <ul style="list-style-type: none"><li>➢ 公司內部公告(不定期)</li><li>➢ 各廠區人力資源服務代表(即時)</li><li>➢ 勞資會議(每季)</li><li>➢ 總經理/人資主管溝通信箱(即時)</li><li>➢ 職業安全衛生委員會會議(每季)</li></ul> | <ul style="list-style-type: none"><li>➢ 主管機關訪查 (不定期)</li><li>➢ 參與政府機關法規/政令說明會 (不定期)</li><li>➢ 公文往來(不定期)</li></ul>                         | <ul style="list-style-type: none"><li>➢ 產學合作 (持續辦理中)</li><li>➢ 慈善關懷 (持續辦理中)</li></ul>  |
| 菱生的回應        | <ul style="list-style-type: none"><li>➢ 公司新政策即時公告</li><li>➢ 透過各式溝通管道與員工傳達公司政策，並隨時接受員工回饋</li></ul>   | <ul style="list-style-type: none"><li>➢ 配合主管機關工安/環保稽核</li><li>➢ 參與政府機關法規/政令說明會，了解並協助推動法規事項</li><li>➢ 不定期公文往來</li></ul>                    | <ul style="list-style-type: none"><li>➢ 持續推動產學合作，開設產學專班</li><li>➢ 參與各校舉辦校園徵才活動</li><li>➢ 愛心商品認購</li><li>➢ 各廠區愛心發票箱設立</li></ul> |
| 溝通成果亮點       | <ul style="list-style-type: none"><li>➢ 召開8次勞資雙向溝通會議</li><li>➢ 召開4次職業安全衛生委員會會議</li></ul>  | <ul style="list-style-type: none"><li>➢ 參加同業組成之TSIA封測小組</li><li>➢ 定時更新公司網站、公開資訊觀測站之資訊</li><li>➢ 依循金管會永續發展藍圖，出版永續報告書，強化 ESG 資訊揭露</li></ul> | <ul style="list-style-type: none"><li>➢ 持續推動產學合作，目前與3所學校合作，培育未來潛在人才</li></ul>  |

# 菱生永續發展

## 各利害關係人溝通管道

### 客戶

聯絡窗口：國內、歐美業務 Gary Shu 處長  
電話：(04)2533-5120 分機 5170  
電子郵件：garyshu@lingsen.com.tw

### 股東

聯絡窗口：公司發言人 許日明副總經理  
電話：(04)2533-5120  
電子郵件：JimingHsu@lingsen.com.tw

聯絡窗口：公司代理發言人 蔡汐姿經理  
電話：(04)2533-5120  
電子郵件：edithtsai@lingsen.com.tw

### 供應商

聯絡窗口：營運支援處  
電話：(04)2533-5120  
電子郵件：JohnsonTsai@lingsen.com.tw

### 員工

聯絡窗口：人資部  
電話：(04)2533-5120  
電子郵件：hr@lingsen.com.tw

# 菱生永續發展

## 永續發展主軸與策略

### 願景

- 經濟共享、與環境共生、與社會共榮

### 永續發展主軸

- 公司治理、夥伴關係、幸福職場、綠色永續、社會關懷

### 永續發展策略

- 「符合並遵循RBA」、「善盡企業公民責任」、「致力綠色生產與保護環境」、「確保嚴謹的公司治理」、「維持健全財務結構」、「保障人權與勞動條件」

為實現公司願景，因應整體環境、利害關係人關注的議題與產業發展趨勢，本公司將企業永續委員會的運作整合成 5 大主軸（5 個次委員會），涵蓋：公司治理、夥伴關係、幸福職場、綠色永續與社會關懷。各次委員會運作，結合日常營運落實永續。

各目標執行情形與詳細內容，請參閱本公司永續報告書。

# 菱生永續發展

## 落實減碳管理，推動方向

### 導入碳盤查

- 溫室氣體盤查
- 產品（服務）碳足跡盤查

### 訂定減碳目標

### 執行減碳方案



# 菱生永續發展

## 溫室氣體減量(減碳)目標

(與基準年2021年比較)

### 短期

- 2030年減碳10%

### 中期

- 2040年減碳50%

### 長期

- 2050年碳中和





# 菱生永續發展

## 節能目標

(與基準年2021年比較)

### 短期

- 每年節能 1 %

### 中期

- 2030年節能 10 %

### 長期

- 2050年節能 40 %



# 菱生永續發展

## 節水目標

(與基準年2021年比較)

### 節水

- 每年節水 ( 回收水量 ) 達 4 0 萬噸以上



# 菱生永續發展

## 114年度永續發展 ( ESG ) 之計畫及執行成效

### ►E 環境面

| 指標                   | 單位                               | 2021年<br>(民國110)<br>(基礎年) | 2023年<br>(民國112) | 2024年<br>(民國113) | 資料邊界              |
|----------------------|----------------------------------|---------------------------|------------------|------------------|-------------------|
| 直接(範疇一)<br>溫室氣體排放量   | (公噸CO <sub>2</sub> e)            | 1,846.73                  | 1,690.93         | 1,495.85         | 菱生T1~T6廠<br>及T6宿舍 |
| 能源間接(範疇二)<br>溫室氣體排放量 | (公噸CO <sub>2</sub> e)            | 65,725.44                 | 59,980.80        | 56,197.08        | 菱生T1~T6廠<br>及T6宿舍 |
| 其他間接(範疇三)<br>溫室氣體排放量 | (公噸CO <sub>2</sub> e)            | 20,266.80                 | 12,235.63        | 12,015.45        | 菱生T1~T6廠<br>及T6宿舍 |
| 溫室氣體排放<br>密集度        | (公噸CO <sub>2</sub> e/百萬<br>元營業額) | 10.41                     | 13.05            | 12.51            | 範疇一+二             |
| 範疇一+二                | (公噸CO <sub>2</sub> e)            | 67,572.17                 | 61,671.73        | 57,692.93        | 範疇一+二             |
| 減量目標<br>達成情形         | 較基礎年減少                           |                           | 8.7%             | 14.6%            | 範疇一+二             |
|                      | 短期目標：<br>2030年前達成<br>減碳10%目標     |                           |                  | 達標               |                   |

# 菱生永續發展

## 114年度永續發展 ( ESG ) 之計畫及執行成效

### ►E 環境面

#### 範疇三活動類別與排放量

| 年度\ 類別項目                            | 上游運輸<br>及配送 | 商務差旅   | 採購商品<br>與服務 | 營運活動<br>中產生的<br>廢物 | 下游租賃     | 總計          |
|-------------------------------------|-------------|--------|-------------|--------------------|----------|-------------|
| 範疇三：依據<br>GHG Protocol<br>所鑑別之分類    | 04          | 06     | 01          | 05                 | 13       | -           |
| 類別依據：ISO<br>14064:2018 標<br>準所定義之分類 | 3           | 3      | 4           | 4                  | 5        | -           |
| 民國113年排放<br>量(公噸 CO <sub>2</sub> e) | 118.0915    | 7.8059 | 11,636.1259 | 33.3419            | 220.0826 | 12,015.4478 |
| 民國112年排放<br>量(公噸 CO <sub>2</sub> e) | 122.3163    | 3.3335 | 11,978.0943 | 34.1286            | 97.7534  | 12,235.6261 |

## 114年度永續發展 ( ESG ) 之計畫及執行成效

### ► E 環境面

| 議題   | 策略  | 年度關鍵行動            | 投資與節能效益說明   |
|------|---|-------------------|---|
| 能源管理 | 節能<br>1.替換為高效率設備<br>2.導入節能管理與監控系統<br>3.提升公用設備能源使用效率 | 冰水主機及冷卻水循環泵設備汰換升級 | 114年投資新台幣2,350萬元於節能之設備，預計每年可節電量約678.392萬度，減碳量約可達3,215.6噸。 |
|      | 購能<br>1.採購再生能源憑證<br>2.直購轉供再生能源                      | 採購電證合一的綠電         | 114年認購再生能源憑證361張，綠電供電量36.16萬度，減碳量約可達171.4噸。               |

# 菱生永續發展

(承前頁)

## 114年度永續發展 ( ESG ) 之計畫及執行成效

### ►E 環境面

本公司持續落實製程節水與回收水利用，過去二年用水量如下：

| 年度     | 總取水量(公噸)  | 用水密集度<br>(公噸/ NTD<br>百萬元營業<br>額) | 製程用水<br>回收量(噸) | 製程用水<br>回收率 |
|--------|-----------|----------------------------------|----------------|-------------|
| 民國113年 | 1,014,859 | 220.05                           | 490,858        | 48.37%      |
| 民國112年 | 917,136   | 194.07                           | 577,027        | 62.90%      |

註1：製程用水回收目標為每年達40萬噸(立方公尺)以上。

# 菱生永續發展

## 114年度永續發展（ESG）之計畫及執行成效

### ►S 社會責任

| 議題   | 策略  | 年度關鍵行動   | 影響力（效益說明）   |
|------|---|--|-------------|
| 職業安全 | <ul style="list-style-type: none"><li>➢ 推動職業安全教育訓練</li><li>➢ 緊急應變訓練</li></ul> | <ul style="list-style-type: none"><li>➢ 新人職前共同職業安全訓練講習：68梯</li><li>➢ 緊急應變之通報、減災、避難引導、全體疏散演練：17梯次</li><li>➢ 化學品洩漏應變處理：6梯次</li></ul> | 本年度無重大職災發生。 |

# 菱生永續發展

## 114年度永續發展 ( ESG ) 之計畫及執行成效

### ►S 社會責任

| 議題       | 策略   | 年度關鍵行動  | 影響力<br>( 效益說明 ) |
|----------|--|---|-----------------|
| 社區<br>認同 | <ul style="list-style-type: none"><li>➢ 聘用公司營運所在地人力</li><li>➢ 每年舉辦捐血活動</li></ul> | <ul style="list-style-type: none"><li>➢ 母公司-菱生，營運總部位於台中市，鄰近台中、彰化、南投地區，員工組成有94 %來自中彰投地區，6 % 來自其他地區；充分聘僱營運所在地人力。</li><li>➢ 子公司-鴻谷，公司位於新竹 (湖口)工業區，鄰近桃園、新竹與苗栗地區，員工組成有 84%來自桃竹苗；充分聘僱營運所在地人力。</li><li>➢ 子公司-鴻谷，每年舉辦捐血活動，獲得關係企業同仁及社區民眾踴躍響應，2025年合計募集32袋熱血。</li></ul> | 增進社區認同          |



# 菱生永續發展

## 114年度永續發展（ESG）之計畫及執行成效

### ►S 社會責任

| 議題 | 策略   | 年度關鍵行動   | 影響力<br>(效益說明)  |
|----|------|--|--|
| 育才 | 產學合作 | <ul style="list-style-type: none"> <li>➤ 產學生：85位<br/>加強產學合作，同時建立公司人才庫，創造企業與學校雙贏局面。</li> <li>➤ 業師課程<br/>為實現技職教育與產業實務的結合，公司派員至高中端開設職前專業訓練課程及至大學端開設實習輔助課程，每學期業師課程共10堂。</li> <li>➤ 企業參訪<br/>安排產線主管、人資同仁帶領學生實地參觀環境及封測流程簡介。</li> <li>➤ 企業導師、專責技術人員、生活輔導員<br/>指派高階主管為企業導師，協助學生認識職場。指派專責技術人員，負責職場學習輔導。指派人資同仁為生活輔導員，擔任學生生活、心理之輔導。</li> <li>➤ 合作學校：3所</li> </ul> | <ul style="list-style-type: none"> <li>➤ 提升青年就業能力與競爭力</li> <li>➤ 培養企業所需人才</li> </ul> |

# 菱生永續發展

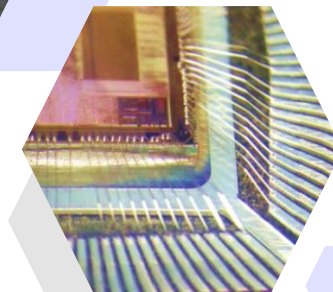
## 114年度永續發展 ( ESG ) 之計畫及執行成效

### ►G 治理面

| 議題   | 策略      | 年度關鍵行動  | 影響力(效益說明)                    |
|------|---------|---|------------------------------|
| 誠信經營 | 法令遵循    | <ul style="list-style-type: none"><li>➤ 100%提前於每月10日前完成內部人持股變動申報。</li><li>➤ 依法修正公司章程，明訂：如當年度公司有獲利，依公司章程 31 條之一規定，提撥不低於 8% 為員工酬勞，並提撥不低於 2% 做為基層員工酬勞。</li></ul> | 符合法律規定。                      |
| 資訊安全 | 零重大資安事件 | <ul style="list-style-type: none"><li>➤ 導入電子郵件防護的安全機制。</li></ul>  | 零重大資安事件，本年度並無客戶/員工之資料洩漏事項發生。 |

# 菱生永續發展

113年中、英文版  
永續報告書，已  
同步揭露於本公  
司官網及上傳至  
公開資訊觀測站。



▼ 菱生歷年永續報告書

visit us online at [www.lingsen.com.tw](http://www.lingsen.com.tw)